



L'observation de la santé et de ses déterminants dans les régions

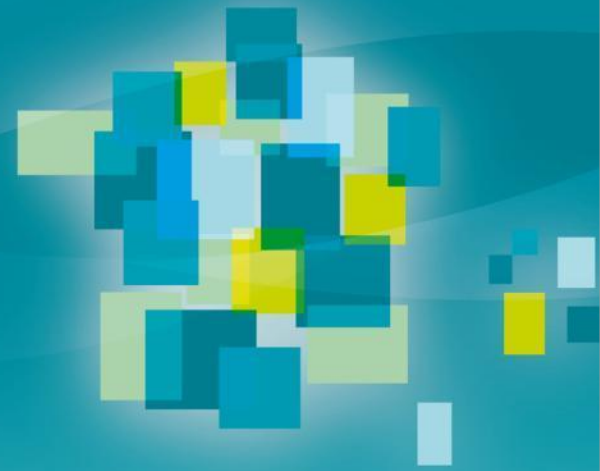
Céline LECLERC, Daniel OBERLE et le groupe Fnors

F N O R S

pratiques
en santé

Étude de la Fédération nationale des Observatoires régionaux de la santé

Chefs de projet FNORS :
Bernard Ledésert et Céline Leclerc



Pour le ministère de la Santé et des Sports

Suivi du projet pour la Direction générale de la santé :
Alain Fontaine (Mission stratégie et recherche)
Véronique Mallet (Secrétariat général)



Accompagnement du projet par

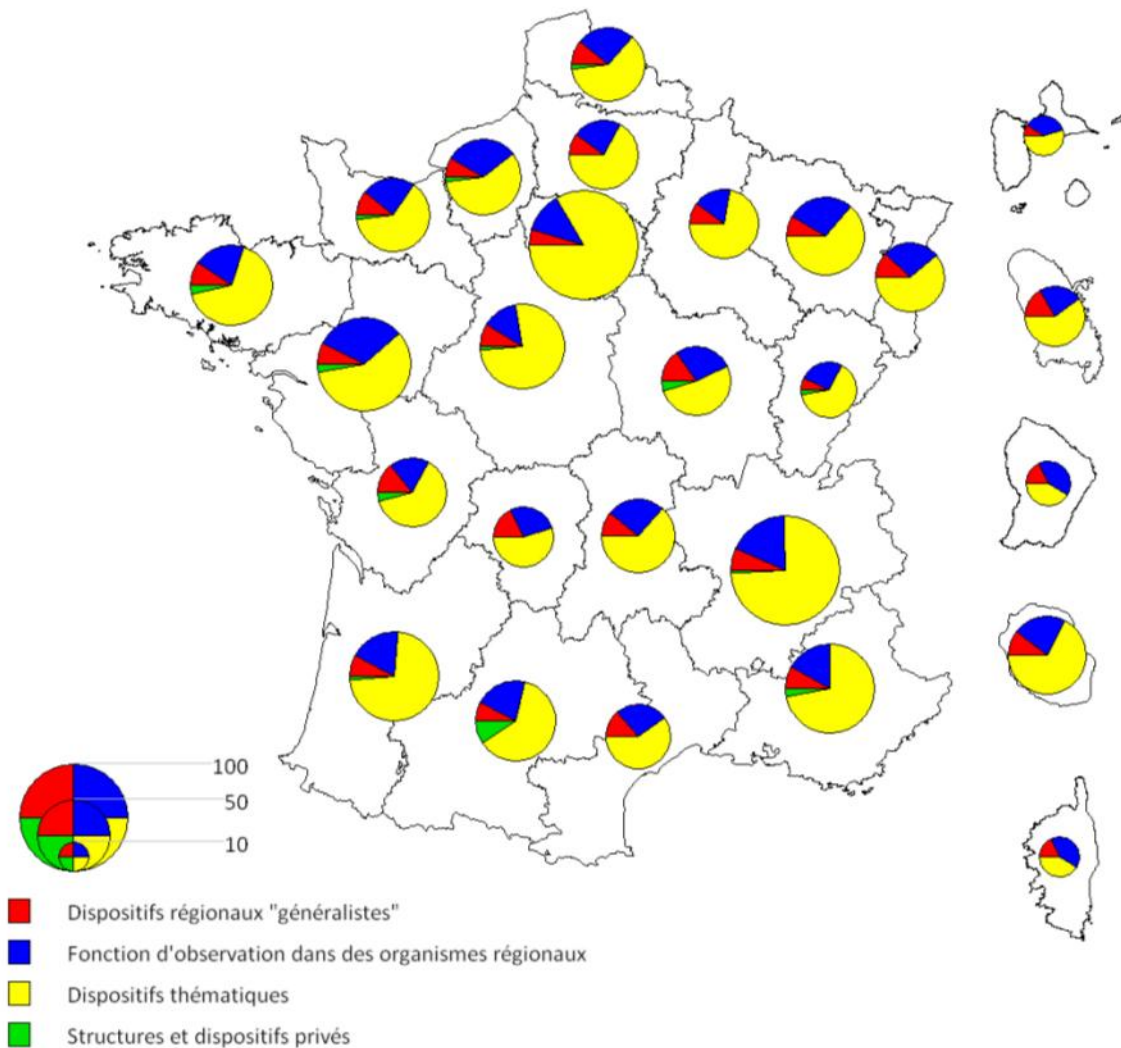
Daniel Oberlé ,
consultant en santé publique
Site : pratiquesensante.info

Objectifs de l'étude



- Réaliser un état des lieux des dispositifs d'observation existant dans les 26 régions de France
- Comprendre le fonctionnement des producteurs et utilisateurs d'information pour un appui à la définition de la politique régionale

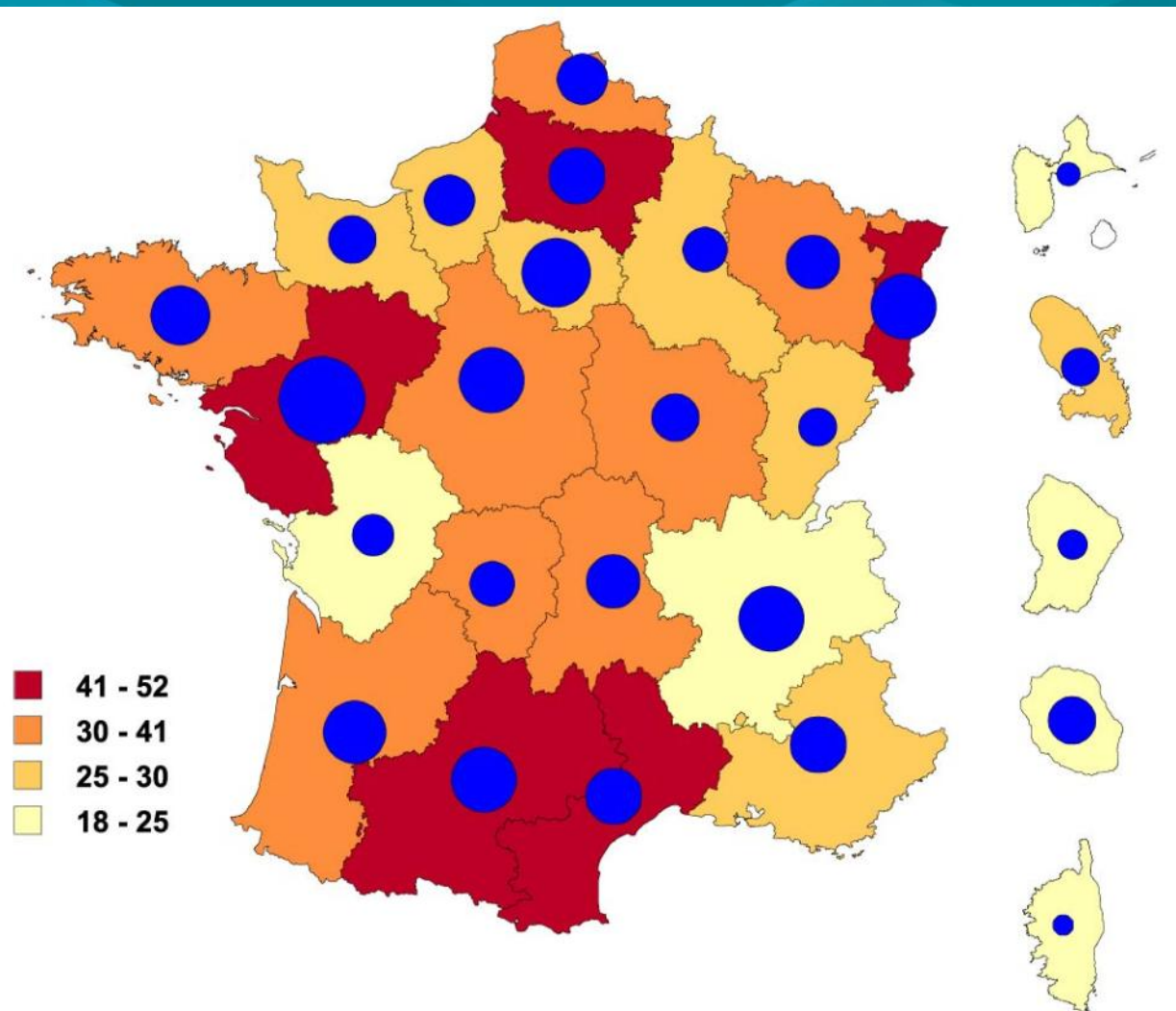
Recensement des structures



1 254 structures recensées correspondant à 1215 structures

De 17 à 93 structures par région

Enquête postale

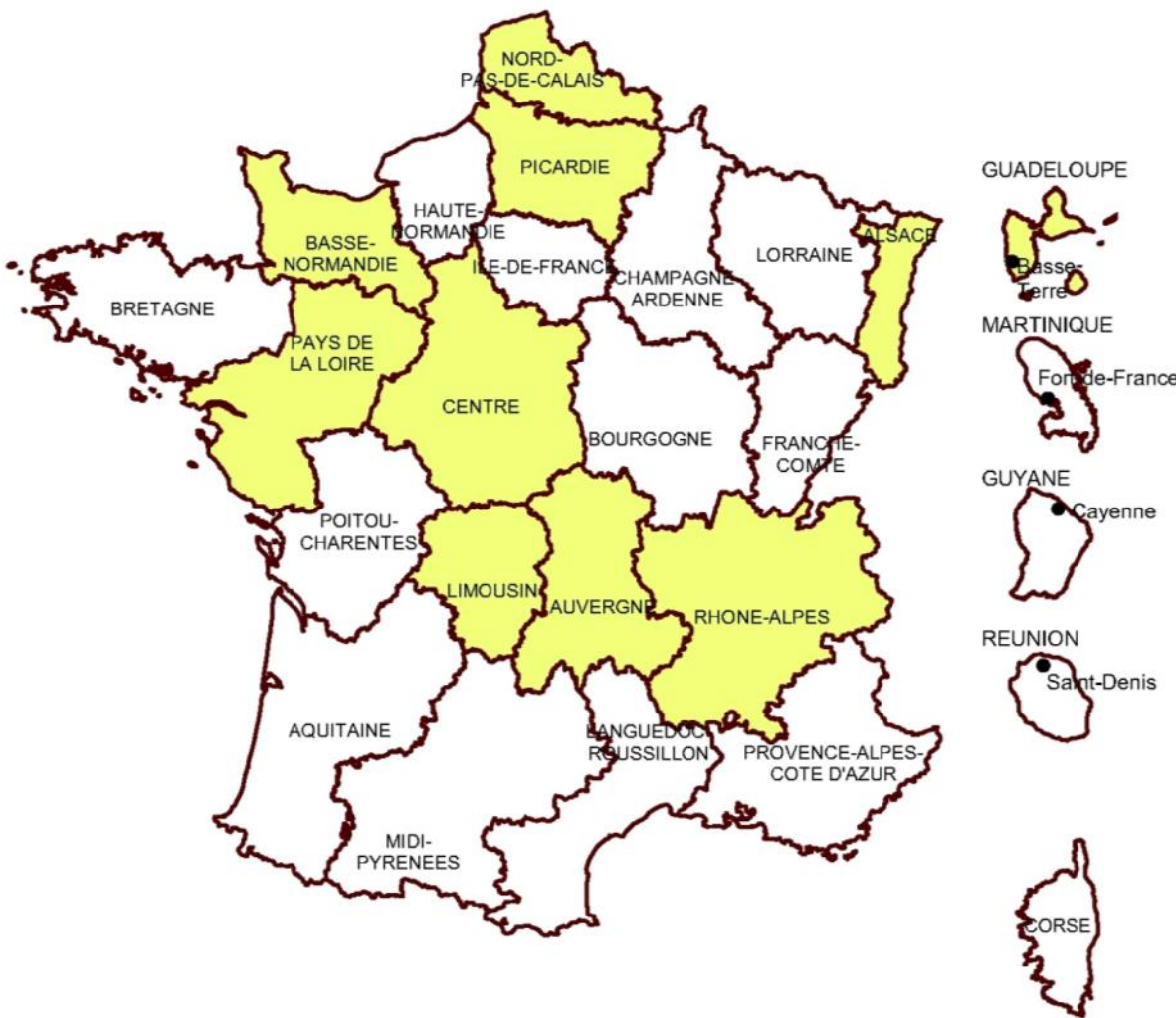


50 refus ou se sentant non concernés (4 %)

384 réponses documentées (32 %)

De 3 à 35 réponses par région soit 18 à 52 % de réponses par région

Les entretiens en région



10 régions visitées

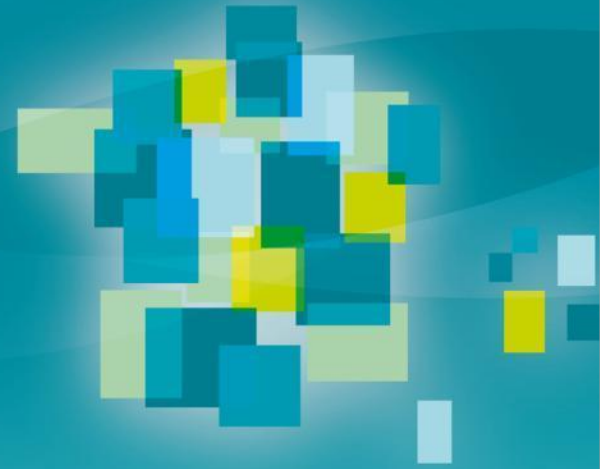
2 journées d'entretiens
par région

2 à 3 « visiteurs » par
région

52 entretiens dans 10
régions (4 à 6)

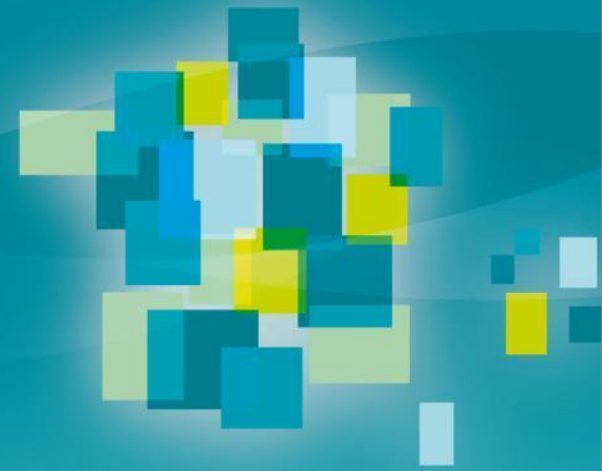
62 « acteurs »
rencontrés (4 à 8)

Les entretiens en région



- ✘ *L'observation, c'est quoi ?*
- ✘ *Les outils et méthodes de l'observation*
- ✘ *L'accès à l'information*
- ✘ *La culture commune*
- ✘ *Les partenariats*
- ✘ *L'indépendance de l'observation*

Les éléments de synthèse



Une observation de la santé et de ses déterminants en région riche et variée

- ✘ *L'observation de la santé est une réalité en région et nous sommes au-delà d'une perspective de mise en place de celle-ci*
- ✘ *Une observation qui n'est pas remise en cause au cours des entretiens*
- ✘ *Une diversité des formes de cette observation*

Les éléments de synthèse



Une conscience très inégale du rôle des dispositifs d'observation dans l'abord des questions de santé

- ✘ *De nombreuses structures qui n'estiment pas contribuer à cette observation*
- ✘ *Quel champ couvre l'observation de la santé ?*

Les éléments de synthèse



Une conscience très inégale du rôle des dispositifs d'observation dans l'abord des questions de santé

- ✘ *De nombreuses structures qui n'estiment pas contribuer à cette observation*
- ✘ *Quel champ couvre l'observation de la santé ?*

Les éléments de synthèse



Une culture commune autour de l'observation à développer

- ✘ *Le besoin d'une définition commune de l'observation de la santé*
- ✘ *La nécessité de mieux préciser ce qu'apporte l'observation de la santé dans l'élaboration des politiques*
- ✘ *Un besoin renforcé par les approches pluri professionnelles et pluri thématiques*
- ✘ *Une meilleure communication entre producteurs et utilisateurs/commanditaires*

Les éléments de synthèse



Des partenariats à renforcer et à élargir

- ✘ *Des partenariats qui existent déjà*
- ✘ *Une place particulière des composantes des ARS*
- ✘ *Une évolution du repli sur soi vers le partage de données, de méthodes, ...*
- ✘ *Un travail qui s'inscrit dans la durée et dans le respect mutuel*

Les éléments de synthèse



Des attentes formulées par des utilisateurs

- ✘ *Des analyses à des échelons géographiques plus fins*
- ✘ *Une mise en perspective dans le temps et dans l'espace*
- ✘ *Une mise à disposition de l'information dans des délais raisonnables*
- ✘ *Un meilleur circuit de l'information entre le local et le national*
- ✘ *Une demande qui peut aller jusqu'à l'accompagnement dans l'appropriation des données*

Les éléments de synthèse

Une visibilité des dispositifs, de leurs acteurs et de leurs productions qui mérite d'être développée

- ✗ La difficulté à repérer quelle information est disponible et auprès de qui*
- ✗ Des modalités de communication et de mise à disposition de l'information variable entre les structures*
- ✗ Des utilisateurs qui veulent des documents plus concis ... et des producteurs qui déclarent développer de plus en plus de documents de synthèse*

Les éléments de synthèse

Une visibilité des dispositifs, de leurs acteurs et de leurs productions qui mérite d'être développée

- ✗ La difficulté à repérer quelle information est disponible et auprès de qui*
- ✗ Des modalités de communication et de mise à disposition de l'information variable entre les structures*
- ✗ Des utilisateurs qui veulent des documents plus concis ... et des producteurs qui déclarent développer de plus en plus de documents de synthèse*

L'apport des plateformes...

Pour favoriser la culture commune, Un lieu de connaissance mutuelle des structures, et actions de chacun, la réalisation de travaux communs... le partage des données

... « ce comité de pilotage qui réunit les institutionnels qui ont fourni des données... va permettre à ces acteurs de travailler ensemble l'architecture du site internet, des modalités de diffusion, les sujets d'études et l'analyse des données [...] L'objectif de ce comité de pilotage c'est d'avoir une culture commune. On définit dans le détail comment l'indicateur est calculé le 1^{er} janvier ou le 15 février, ce n'est pas si compliqué que cela encore faut-il le faire. »...

« On a structuré l'observation alors dans un premier temps sociale et médico-sociale, la logique voulant que l'on rentre dans une politique de plateforme. [...] Une plateforme dans laquelle, l'idée c'était de mettre en commun les informations dont chacun disposait au profit des autres mais également de rentrer dans des logiques d'études partagées sur des thèmes qui pouvaient intéresser les acteurs. »...

... mais ne peut se faire que sous certaines conditions.

Une question de réciprocité dans les échanges,

... « c'est dans cette conjonction d'intérêt que nous nous rapprocherions : on apporterait nos données à l'échelon communal et eux nous donneraient accès aux données dont ils disposent de part la caf, l'Urcam » ...

... « En échange des aides, des appuis qu'on leur apporte, c'est plus facile après de les mobiliser sur des actions de politique, c'est une espèce d'entretien d'un réseau qui est donnant-donnant, y a ce côté-là. »...

... « on a trois grandes agglomérations [dans la région], et il y en a deux qui travaillent sur la santé et sur le social, la [ville X] et la [ville Y] s'associent ou sont en train, ils viennent, hein soyons clairs hein, sur le mode de votre argent m'intéresse, mais peu importe l'essentiel c'est qu'ils soient là. Et c'est pour aller en deçà des communes. »...

... mais ne peut se faire que sous certaines conditions.

Une question de confiance,

... « les conditions de transmissions des données sont très variables, c'est surtout basé sur la confiance en fait et quand les organismes souhaitent qu'il y ait des conventions alors à ce moment là elles sont mises en place sans problème. Mais dans la plupart des cas, il n'y a pas de convention. »...

Une question de personne,

... « En fonction des acteurs, vous avez des acteurs qui coopèrent, des outils qui prospèrent et ça il faut le savoir. »...

Une question de politique,

... « Ce n'est pas un blocage sur le transfert, sur le partage de données parce qu'on est tous censé avoir accès aux données, en revanche on est là sur des préoccupations dites d'identification, de positionnement de collectivités publiques qui sont extrêmement importantes pour nous aujourd'hui conseil général. »...



Merci de votre attention ...

Rapport et synthèse accessibles depuis :

www.fnors.org